

## ИНДЕКСИ ПРОМЕТА ИНДУСТРИЈЕ INDUSTRIAL TURNOVER INDEX

Укупан промет индустрије у Републици Српској у априлу 2026. године, у поређењу са просјечним прометом индустрије у 2025. години, већи је за 0,9%.

Ако упоредимо промет на домаћем и иностраном тржишту у истом периоду, на иностраном тржишту забиљежен је раст од 2,4%, док је на домаћем тржишту забиљежен пад од 1,0%.

Укупан промет индустрије у Републици Српској у априлу 2026. године, у поређењу са априлом 2025. године, мањи је за 3,3%.

Ако упоредимо промет на домаћем и иностраном тржишту у истом периоду, на домаћем тржишту забиљежен је раст од 2,8%, док је на иностраном тржишту забиљежен пад од 6,3%.

Укупан промет индустрије у Републици Српској у периоду јануар-април 2026. године, у поређењу са истим периодом прошле године, већи је за 0,6%.

Ако упоредимо промет на домаћем и иностраном тржишту у истом периоду, на иностраном тржишту забиљежен је раст од 1,4%, док је на домаћем тржишту забиљежен пад од 2,9%.

Укупни десезонирани промет индустрије у Републици Српској у априлу 2026. године, у поређењу са мартом 2026. године, мањи је за 3,4%. Ако упоредимо промет на домаћем и иностраном тржишту у истом периоду, на домаћем тржишту забиљежен је пад од 1,9% и на иностраном тржишту пад од 4,7%.

У априлу 2026. године, у поређењу са априлом 2025. године, укупни календарски прилагођени промет индустрије у Републици Српској биљежи пад од 2,3%. Ако упоредимо промет на домаћем и иностраном тржишту у истом периоду, на домаћем тржишту остварен је раст од 2,8%, док је на иностраном тржишту забиљежен пад од 6,4%.

Подаци дати у саопштењу добијени су на основу Мјесечног извјештаја индустрије (М КПС ИНД-1). Извјештај М КПС ИНД-1 подноси у узорак изабрана предузећа чија је претежна дјелатност, према важећој Класификацији дјелатности, разврстана у подручја: (В) Вађење руда и камена и (С) Прерађивачка индустрија. Обухваћене су и индустријске јединице неиндустријских предузећа.

Приходи од продаје на домаћем тржишту представљају продају производа и услуга на подручју БиХ, док се приходима од продаје на иностраном тржишту сматра продаја ван подручја БиХ.

Десезонирање је извршено методом TRAMO-SEATS на мјесечној серији индекса, која почиње индексом за јануар 2010. године, за индустрију укупно и главне индустријске групе (ГИГ) на домаћем и иностраном тржишту. Продужавање серије индекса додавањем индекса за сваки наредни мјесец може, због карактеристика примјене методе десезонирања, проузроковати накнадне промјене већ објављених десезонираних и календарски прилагођених индекса.

Десезонирани индекси подразумевају да су подаци прилагођени за утицај сезоне и календарских дана.

Календарски прилагођени индекси подразумевају да су подаци прилагођени за календарске дане.

Детаљнија методолошка објашњења и дефиниције могу се пронаћи на [www.rzs.rs.ba](http://www.rzs.rs.ba).

Total industrial turnover in Republika Srpska in April 2026, compared to the 2025 average, increased by 0.9%.

A comparison made based on domestic and non-domestic markets indicates that non-domestic industrial turnover increased by 2.4%, while domestic industrial turnover decreased by 1.0% during the same period.

Total industrial turnover in Republika Srpska in April 2026, compared to April 2025, decreased by 3.3%.

A comparison made based on domestic and non-domestic markets indicates that domestic industrial turnover increased by 2.8%, while non-domestic industrial turnover decreased by 6.3% during the same period.

Total industrial turnover in Republika Srpska in the period January – April 2026, compared to the same period of the previous year, increased by 0.6%.

A comparison made based on domestic and non-domestic markets indicates that non-domestic industrial turnover increased by 1.4%, while domestic industrial turnover decreased by 2.9% during the same period.

Total seasonally adjusted industrial turnover in Republika Srpska in April 2026, compared to March 2026, decreased by 3.4%. A comparison made based on domestic and non-domestic markets indicates that domestic industrial turnover decreased by 1.9% and non-domestic industrial turnover decreased by 4.7% during the same period.

In April 2026, compared to April 2025, the total calendar-adjusted industrial turnover in Republika Srpska decreased by 2.3%. When comparing turnover in the domestic and foreign markets over the same period, the domestic market recorded an increase of 2.8%, while turnover in the foreign market declined by 6.4%.

Data presented in this release were obtained through the "Monthly Report on Industry" (M KPS IND-1). The report M KPS IND-1 is submitted by sample enterprises whose principal activity, according to the current Classification of Economic Activities, is classified into the following sections: (B) Mining and quarrying and (C) Manufacturing. Industrial units of non-industrial enterprises are covered as well.

Revenues from sales on domestic market are generated with sales of products and services in Bosnia and Herzegovina, while revenues from sales on non-domestic market refer to sales outside Bosnia and Herzegovina.

Seasonal adjustment has been performed using the TRAMO-SEATS method on the monthly index series beginning with the index from January 2010, for total industry and for main industrial groupings (MIGs) on domestic and non-domestic markets. Due to the character of the implemented seasonal adjustment method, the extension of index series by adding new monthly observations for each following month can cause subsequent corrections of already published seasonally and working-day adjusted indices.

Seasonally adjusted indices indicate that data are adjusted for both seasonal and working-day effects.

Working day adjusted indices indicate that data are adjusted only for working-day effects.

Detailed methodological explanations and definitions are published on the website [www.rzs.rs.ba](http://www.rzs.rs.ba).

1. ИНДЕКСИ ПРОМЕТА ИНДУСТРИЈЕ – УКУПНО, ПРЕМА ГИГ<sup>1)</sup> 2010 И ПРЕМА ТРЖИШТИМА  
INDUSTRIAL TURNOVER INDICES – TOTAL, BY MIGs 2010<sup>1)</sup> AND BY MARKETS

Ø2025=100

	Структура Structure	IV2026 Ø 2025	IV 2026 IV 2025	I-IV 2026 I-IV 2025	
ИНДУСТРИЈА УКУПНО	100,00	100,9	96,7	100,6	INDUSTRY TOTAL
ПРЕМА ГИГ 2010					BY MIGs 2010
AI Интермедијарни производи	56,10	99,5	91,9	97,8	AI Intermediate goods
AE Енергија	2,01	75,3	54,4	108,6	AE Energy
BB Капитални производи	10,63	104,3	115,3	111,9	BB Capital goods
CD Трајни производи за широку потрошњу	4,40	115,5	111,7	109,4	CD Durable consumer goods
CN Нетрајни производи за широку потрошњу	26,86	101,8	102,8	100,0	CN Non-durable consumer goods
ПРЕМА ТРЖИШТИМА					BY MARKETS
Домаће тржиште - Укупно	45,00	99,0	102,8	97,1	Domestic industrial turnover – Total
Инострано тржиште - Укупно	55,00	102,4	93,7	101,4	Non-domestic industrial turnover – Total

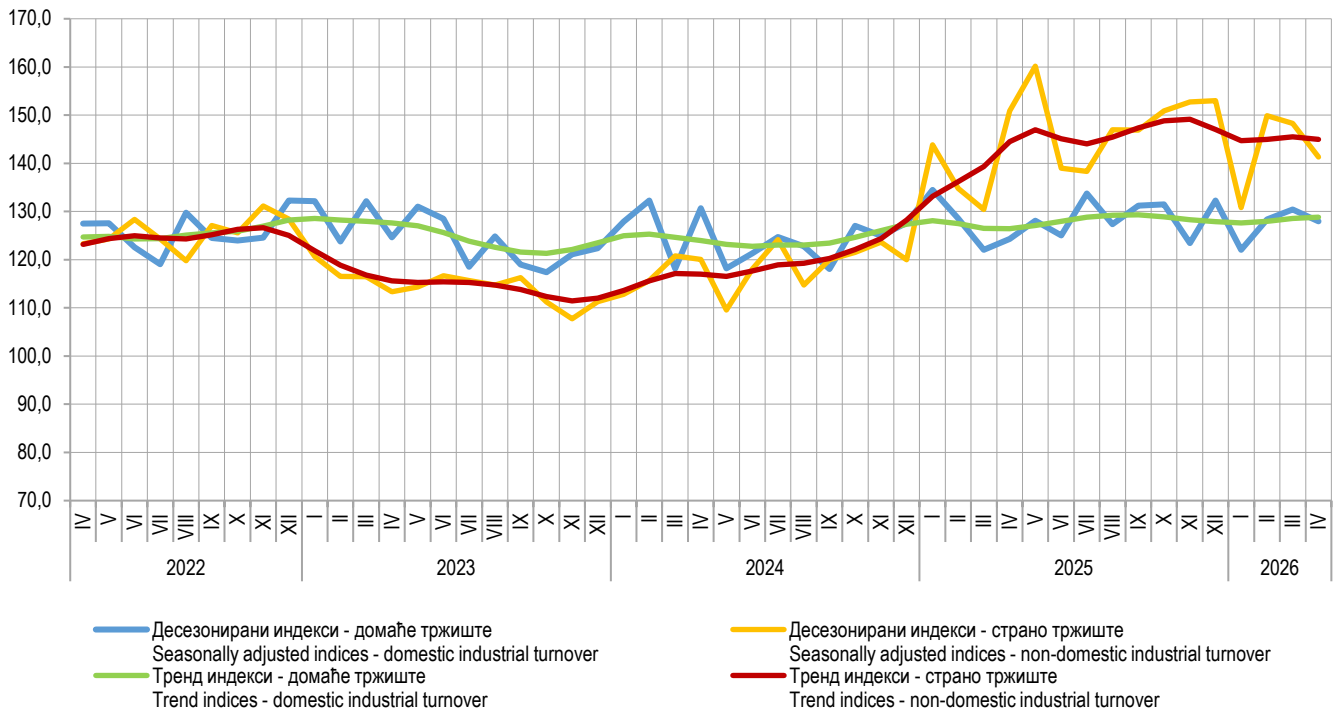
<sup>1)</sup> Главне индустријске групе дефинисане на основу економске намјене производа.  
Main industrial groupings defined in accordance with economic purpose of products.

2. ПРОМЕТ ИНДУСТРИЈЕ – МЈЕСЕЧНЕ СТОПЕ ПРОМЈЕНА ИЗРАЧУНАТЕ ИЗ ДЕСЕЗОНИРАНИХ ИНДЕКСА, АПРИЛ 2026.  
INDUSTRIAL TURNOVER – MONTH-ON-MONTH CHANGE RATES CALCULATED ON THE BASIS OF SEASONALLY ADJUSTED INDICES, APRIL 2026

	XI 2025 X 2025	XII 2025 XI 2025	I 2026 XII 2025	II 2026 I 2026	III 2026 II 2026	IV 2026 III 2026	
ИНДУСТРИЈА УКУПНО	-2,1	3,3	-11,5	10,3	0,2	-3,4	INDUSTRY TOTAL
ПРЕМА ТРЖИШТИМА							BY MARKETS
Домаће тржиште - Укупно	-6,1	7,1	-7,7	5,2	1,6	-1,9	Domestic industrial turnover – Total
Инострано тржиште- Укупно	1,3	0,1	-14,5	14,6	-1,0	-4,7	Non-domestic industrial turnover - Total

3. ПРОМЕТ ИНДУСТРИЈЕ – ГОДИШЊЕ СТОПЕ ПРОМЈЕНА ИЗРАЧУНАТЕ ИЗ КАЛЕНДАРСКИ ПРИЛАГОЂЕНИХ ИНДЕКСА, АПРИЛ 2026.  
INDUSTRIAL TURNOVER – YEAR-ON-YEAR CHANGE RATES CALCULATED ON THE BASIS OF WORKING-DAY ADJUSTED INDICES, APRIL 2026

	XI 2025 XI 2024	XII 2025 XII 2024	I 2026 I 2025	II 2026 II 2025	III 2026 III 2025	IV 2026 IV 2025	I-IV 2026 I-IV 2025	
ИНДУСТРИЈА УКУПНО	12,1	18,4	-11,5	6,2	10,1	-2,3	1,0	INDUSTRY TOTAL
ПРЕМА ТРЖИШТИМА								BY MARKETS
Домаће тржиште - Укупно	-1,6	4,0	-9,6	-0,2	6,9	2,8	0,6	Domestic industrial turnover – Total
Инострано тржиште - Укупно	23,3	30,3	-13,0	11,5	12,7	-6,4	1,4	Non-domestic industrial turnover - Total



Графикон 1. Индекси промета индустрије, април 2022 – април 2026. (2021=100)  
Graph 1. Industrial turnover indices, April 2022 – April 2026 (2021=100)

Припрема саопштења: Андреа Ерак-Латиновић  
e-mail: [andrea.erak@rzs.rs.ba](mailto:andrea.erak@rzs.rs.ba)

Издаје Републички завод за статистику, Република Српска, Бања Лука, Владике  
Платона бб – Тел. +387 51 332 700 – директор Дарко Милуновић, главни уредник  
– Излази мјесечно – Саопштење је објављено на Интернету на адреси:  
[www.rzs.rs.ba](http://www.rzs.rs.ba) – E-mail: [stat@rzs.rs.ba](mailto:stat@rzs.rs.ba) – Приликом коришћења података  
обавезно навести извор

Prepared by: Andrea Erak-Latinović  
e-mail: [andrea.erak@rzs.rs.ba](mailto:andrea.erak@rzs.rs.ba)

Published by Republika Srpska Institute of Statistics, Banja Luka, Vladike Platona bb  
– Tel. +387 51 332 700 – Director Darko Milunović, Editor in chief – Monthly periodicity  
– Release is available on the Internet at: [www.rzs.rs.ba](http://www.rzs.rs.ba) – E-mail: [stat@rzs.rs.ba](mailto:stat@rzs.rs.ba) –  
**These data can be used provided the source is acknowledged**